

MVO jaarverslag 2020





coffee fresh

Inhoudsopgave

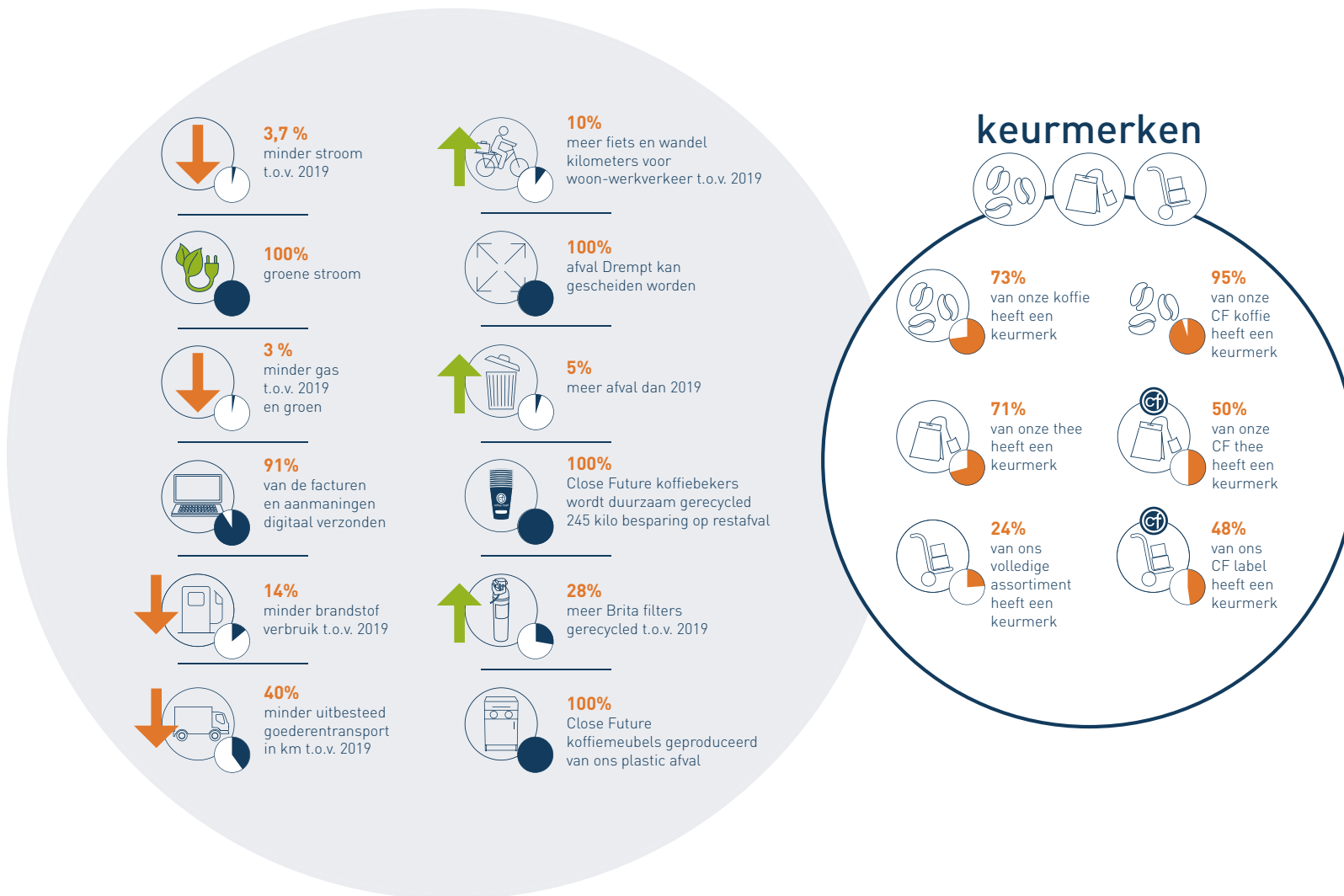
voorwoord Henk-Jan Westhoff	03
onze organisatie en prioriteiten	04
Coffee Fresh duurzaamheid highlights 2020	05
onze stakeholders en materiële onderwerpen	06
onze materiële thema's	07
connectiviteitsmatrix	08
Close Future	09
klimaat en energie	10
gezondheid en samenleving	11
mobiliteit en service	12
automaten en assortiment	13
afvalbeheersing	14
waarde toevoegen	16
teruggeven aan de samenleving	17
Sustainable Development Goals	18
voor de toekomst	19
over dit verslag	20
bijlage 1- GRI content index	21
bijlage 2 - HR data	26
bijlage 3 - afvalbeheersingsinformatie	27
colofon	28





Coffee Fresh duurzaamheid highlights 2020

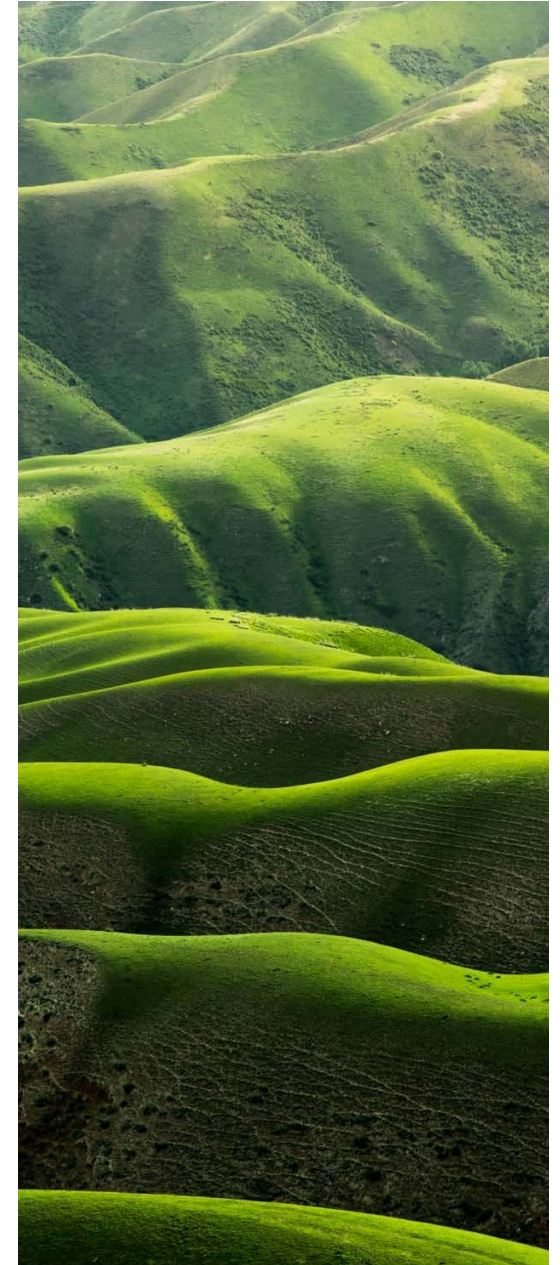
Het zal niemand verbazen dat 2020 een bijzonder jaar was. Covid-19 heeft de wereld veranderd en dat vroeg om veel aanpassingen. Desondanks hebben wij ons best gedaan om, naast alle ontwikkelingen, onze duurzame doelstellingen in het oog te houden. Ook in 2020 hebben wij onze focus op duurzaamheid weten te verscherpen en hebben wij stappen gezet naar een duurzamere toekomst. Wij blijven vooruitgang zien in onze organisatie en hier zijn wij meer dan trots op.



Onze materiële thema's

Het resultaat van de materialiteitsanalyse is een materialiteitsmatrix. De matrix is vastgesteld door de Coffee Fresh MVO projectgroep. Hieruit komt naar voren dat de volgende onderwerpen de hoogste prioriteit hebben voor zowel onze organisatie als onze stakeholders.

klimaat en energie	gezondheid en samenleving	mobiliteit en service	automaten en assortiment	afvalbeheersing
energieneutraal	gezondheid en vitaliteit van medewerkers stimuleren	smart rijden	duurzame automaten	afvalreductie
gasverbruik	bijdragen aan samenleving	excellente service	duurzaam assortiment	recyclebaarheid
			klimaat verpakkingen en design verduurzamen	circulair



Connectiviteitsmatrix

Onderstaande matrix laat zien op welke manier onze MVO pijlers, doelstellingen, materiële thema's, KPI's en SDG's aan elkaar gekoppeld zijn. De 5 MVO pijlers en de bijbehorende thema's vormen een belangrijk onderdeel van onze strategie en ook van dit verslag. Naast de in dit jaarverslag gerapporteerde doelstellingen en KPI's, zijn er andere onderwerpen waar wij een duidelijk beleid op voeren. Ook voor deze thema's hebben wij doelstellingen en KPI's met de bijbehorende SDG's. Hoewel deze thema's belangrijk onderdeel vormen van onze interne MVO agenda, hebben wij er bewust voor gekozen om ons in dit verslag te focussen op de belangrijkste onderwerpen, die gekozen zijn op basis van onze stakeholdersdialogen en de daaruit volgende materialiteitsmatrix.

MVO pijler	thema	KPI	bereikt 2020	doel 2024	SDG
klimaat en energie	energieverbruik	% energieverbruik t.o.v. 2016	reductie van 13 % t.o.v. 2016	100% energieneutraal	7/13
	groene stroom	% gebruik van groene stroom	100%	100%	7/13
	gasverbruik	% gasverbruik t.o.v. 2018	-1%	100% gasloos	13
gezondheid en samenleving	gezondheid	opleiding van werknemers over gezondheid en veiligheid op het werk	zie pagina 11	NB	3
	samenleving	percentage werknemers per werknemerscategorie in de diversiteitscategorieën	zie bijlage 2	NB	8/10
mobiliteit en service	logistiek	reductie van CO ₂ -uitstoot per gereden kilometer t.o.v. 2018	-3,6% reductie t.o.v. 2018	reductie van 50% t.o.v. 2018	13
	smart rijden	reductie van brandstofverbruik t.o.v. 2018	11% reductie t.o.v. 2018	jaarlijks 5% reductie	13
	smart rijden	% van wagenpark is elektrisch	6%	50%	13
automaten en assortiment	automaten	% van automatenassortiment voorzien van energiebesparingssysteem	79%	100%	9
	automaten	% refurbished automaten t.o.v. nieuwe automaten	24%	20%	9
	assortiment	% van gecertificeerde producten, totaal en CF label	24% totaal 48% CF label	50% totaal 85% CF label	2 / 8 12
afvalbeheersing	assortiment	duurzame verpakkingen CF label	zie pagina 13	NB	8/12
	afval	totaalgewicht afval naar type en verwijderingsmethode	zie bijlage 3	NB	14/15
	recycling	Close Future bekerrecycling	zie pagina 14	NB	12
	circulair	% van gerecyclede Brita filters	100%	100%	14/15
	circulair	inzameling van koffiedik	zie pagina 14	NB	12





gezondheid en samenleving

Coffee Fresh vult op werkdagen dagelijks 400.000 kopjes koffie. Daarnaast worden nog een heel veel andere producten uit ons assortiment genuttigd. Hoewel onze klanten natuurlijk zelf beslissen welke producten worden gebruikt, vinden wij het onze verantwoordelijkheid om een bijdrage te leveren aan een gezondere levensstijl van onze koffiedrinkers en onze medewerkers. Verder vinden wij dat een betere wereld en samenleving begint bij onszelf en willen wij een bijdrage leveren aan de wereld om ons heen.

Wij maken bewuste keuzes om de gezondheid en vitaliteit van onze medewerkers en klanten te stimuleren. Het is ons doel om klanten en medewerkers waar wij kunnen te helpen bewuster te eten, drinken en leven. Dit doen we met ons grote assortiment in gezonde producten en door te informeren over gezondere keuzes. Tevens hebben wij de ambitie om de vitaliteit en gezondheid van onze medewerkers te ondersteunen door de arbeidsomstandigheden te verbeteren en een actieve levensstijl te stimuleren.

Een duurzame betere wereld begint bij onszelf, met die gedachte in Close Future ontstaan. En vanuit die gedachte zijn wij ook verder gegaan. Daarom dragen wij een deel van onze omzet af aan de Close Future Foundation om hiermee duurzame initiatieven en projecten te kunnen steunen. Met de Close Future Foundation willen wij bijdragen aan een betere wereld door het steunen van duurzame initiatieven en projecten met een maatschappelijk karakter.

Oprichting van Close Future Foundation

Met het plaatsen van de handtekeningen is de oprichting van Stichting Close Future foundation officieel een feit. Nadat wij jarenlang verschillende organisaties en

initiatieven hebben gesteund vinden wij het nu tijd om zelfstandig een stichting op te richten. De stichting heeft als doel middels een financiële bijdrage ondersteuning bieden aan initiatieven op het gebied van duurzaamheid, alsook initiatieven met een maatschappelijk belang die bijdragen aan een betere wereld en samenleving, alsmede het delen van kennis omtrent de mogelijkheden tot het verduurzamen van facilitaire dienstverlening.

Unieke Achterhoekers

Duurzame inzetbaarheid van medewerkers is een speerpunt bij Coffee Fresh. Wij maken ons sterk voor een vitale bedrijfscultuur waarin mensen hun werk als zinvol en plezierig ervaren. Dat geldt ook voor mensen met een afstand tot de arbeidsmarkt. Ze krijgen bij Coffee Fresh gelijke kansen. In februari mochten wij van medewerkers van het Werkgevers servicepunt Achterhoek een gevelbord ontvangen, omdat wij unieke

Achterhoekers aan het werk hebben. Met trots hebben wij dit bord aan de gevel gehangen, omdat het een bevestiging is van onze maatschappelijke betrokkenheid.





mobiliteit en service

Mobiliteit en service zijn belangrijke onderdelen van onze organisatie. Hoewel onze organisatie draait om koffie, is het vervoeren van de koffie en aanverwante producten van groot belang voor het behoud van onze business. Daarbij is service een belangrijk en onderscheidend kenmerk van Coffee Fresh. Wij zijn al jaren de snelste in de markt qua serviceverlening en kunnen dit ook aantonen met onze responstijden. Maar natuurlijk hebben al deze vervoersbewegingen ook effect op het klimaat. Wij maken daarom bewuste keuzes om onze mobiliteit en service op een duurzame wijze te verbeteren.

Wij hebben niet de ambitie de grootste koffieleverancier voor op het werk te zijn, maar wij willen wel de groene koploper worden. Net als met onze dienstverlening zeggen wij over duurzaamheid "wij maken waar wat wij beloven". Wij willen onze logistiek zo duurzaam mogelijk maken, dat doen wij door bewust te rijden maar ook door ons verzendproces te verduurzamen. Daarbij proberen wij altijd te kijken naar de meest duurzame oplossing die past bij onze klantgerichte en kostenbewuste organisatie.

Wij zijn erg bewust van het feit dat de groei van ons bedrijf onlosmakelijk verbonden is met de stijging van het aantal gereden kilometers. Onze ambitie is dan ook niet gericht op het minder rijden, maar op "smart logistiek". Met smart logistiek kunnen wij onze CO₂-uitstoot verminderen en wordt er brandstof bespaard.

Elektrische rijden voor de toekomst

Op dit moment is 6 % van ons wagenpark elektrisch. Ons doel is om in 2024 de helft van ons wagenpark elektrisch te laten rijden, daarom is het voor ons belangrijk om te blijven kijken naar de ontwikkelingen en innovaties op het gebied van elektrisch rijden. In 2020 hebben wij de mogelijkheid van elektrische auto's binnen onze

afdeling operatie getest. Tevreden met de resultaten, rollen we dit in 2020 verder uit.

Brandstofbesparing

Het zal niemand verbazen dat brandstofverbruik in 2020 flink is afgenomen ten opzichte van 2019. De transportstrategie waarbij Coffee Fresh de balans tussen het zelf uitvoeren van ritten en het uitbesteden van leveringen optimaliseert, is verder doorgezet. In 2020 is ons brandstofverbruik met 14% afgenomen, mede vanwege een terugval in aantal orders. Om onze logistiek zo efficiënt mogelijk te laten opereren hebben wij bewust gekozen om meer pakketten met onze eigen expeditie te vervoeren. Dit heeft geleid tot een afname van 40% in het aantal kilometers van uitbesteed wegtransport.

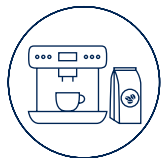
Woon-werkverkeer

Sinds 2019 houden wij het woon-werkverkeer bij. Als wij kijken naar het woon-werkverkeer zijn er in 2020 10% meer fiets- en wandelkilometers vastgelegd. De kilometers met personenauto's is met 17% afgenomen. De kilometers qua woon-werkverkeer met bestelwagens is met 65% afgenomen. De afname in aantal kilometers is natuurlijk te verklaren door het vele thuiswerken van onze kantoormedewerkers. Wij verwachten dan ook dat dit een afname is van tijdelijke aard.

CO₂-uitstoot ontwikkeling

Ondanks de afname in brandstofverbruik en in het aantal kilometers beseffen wij dat er nog altijd CO₂ wordt uitgestoten. Op dit moment zien wij als bedrijf geen toegevoegde waarde in het afkopen van onze CO₂-uitstoot. Als wij echt een verschil willen maken vinden wij dat wij hier een goede oplossing voor moeten hebben. Daarom zal het verminderen van CO₂-uitstoot onverminderd hoog op onze ambitieslijst blijven staan.





automaten en assortiment

Door de jaren heen zien wij een enorme toename in de vraag naar producten met een goede afkomst. Maar zolang het onduidelijk is waar producten vandaan komen, is het onmogelijk om deze afkomst te garanderen. Dat kan anders vinden wij, daarom werken wij hard aan het transparanter maken van de keten. Van land naar klant noemen wij dat, oftewel inzicht geven in de weg die onze producten afleggen.

Wij maken bewuste keuzes om onze producten maatschappelijk verantwoord in te kopen en een actieve duurzame ketenpartner te zijn. Wij streven naar een duurzaam assortiment, met name voor onze twee belangrijkste productcategorieën: koffie en thee. We zetten vooral in op transparantie van de ketens van koffie en thee, maar we maken ook duidelijke afspraken met onze leveranciers van andere producten en onze automaten. Op die manier gaan wij voor een zo transparant mogelijke samenwerking in de gehele keten.

Duurzame koffieautomaten

Wij streven naar een 100% energiezuinig automaten assortiment. Voor de toekomstige berekening van ons energiezuinige automaten assortiment wordt 2019 als nulmeting gebruikt. In 2019 was 77% van onze automaten voorzien van een energiebesparingsstand, in 2020 is dit opgelopen tot 79%.

Refurbished automaten

Waar koffiemachines voorheen werden afgeschreven na de eerste contractperiode, geven wij de koffiemachines een tweede leven. Wij zien de vraag naar refurbished koffieautomaten jaarlijks groeien, 24% van alle koffieautomaten die wij in 2020 hebben geplaatst was een occasion. Dat in

vergelijking met de 20% van 2018 is een mooie groei.

Duurzaam productassortiment

Een duurzaam assortiment is voor ons vanzelfsprekend. Op dit moment bedoelen wij met de term "duurzaam product" producten die voorzien zijn van een keurmerk. In de toekomst kan het zijn dat deze definitie wordt aangepast naar de dan geldende standaarden.

	totaal	CF label
totale assortiment	24%	48%
koffie	73%	95%
thee	71%	50%

Gecertificeerde koffie

Het certificeren van koffie is voor ons een standaard, al jaren is 95% van onze Coffee Fresh koffie gecertificeerd. In 2020 is de beslissing om onze laatste niet-gecertificeerde koffie melange te gaan saneren. Wat maakt dat wij naar verwachting in 2021 alleen nog maar gecertificeerde Coffee Fresh koffie in ons assortiment hebben.

Close Future logo

In 2019 zijn wij begonnen met het markeren van duurzame producten door het gebruik



van het Close Future logo. Ons Close Future logo is voor onze klanten een herkenningsteken dat zij gebruik maken van een duurzaam product. Om te voorkomen dat al bestaande verpakkingen, folies of dozen zonder het te gebruiken bij het afval terecht komen is er voor gekozen om een product pas te voorzien van het Close Future logo als er een nieuwe druk plaatsvindt. Dat maakt dat onze producten door de tijd heen langzaam worden voorzien van het logo.





afvalbeheersing

De Nederlandse overheid zet sterk in op een transitie naar een circulaire economie waarin grondstoffen veel beter hergebruikt worden. Ook wij werken aan het optimaliseren van afvalscheiding en hergebruik binnen onze eigen organisatie. Wij willen ons afval reduceren en uiteindelijk tot een minimum beperken.

Wij willen onze afvalstromen beheersen en voeren daarom een actief beleid op afvalscheiding. Hierdoor krijgen wij meer grip op de hoeveelheid restafval en is het mogelijk om onze hoeveelheid afval te verminderen. Het reduceren van afval is een groot onderdeel van Close Future, het is daarom van belang om te kijken naar mogelijkheden om dit te bewerkstelligen. Daarnaast nemen wij een adviserende rol om onze klanten te helpen bij hun uitdagingen als het gaat om afval dat ontstaat door onze producten en diensten.

Klanten stappen over op Close Future bekerrecycling

Onze eigen ervaring maakt het nog gemakkelijker om onze klanten ook



enthousiast te krijgen voor Close Future bekerrecycling. In 2020 is het aantal klanten die zijn overgestapt op Close Future bekerrecycling verdubbeld, dit

is een mooie stap richting een duurzame toekomst. Ook de aankomende jaren willen wij meer klanten enthousiast maken en laten overstappen naar dit all-in bekerrecycling concept.

Van plastic afval naar een Close Future koffiemeubel

Wij geloven in een circulaire economie. Dat wil zeggen dat je producten en verpakkingen niet weggooit nadat je ze hebt gebruikt, maar op één of andere manier opnieuw gebruikt. Daarom hebben wij het Close



Future koffiemeubel ontwikkeld, dat voor 95% uit gerecycled afvalplastic bestaat. Ons Close Future koffiemeubel is gemaakt van een restproduct van samengestelde plastics. Om te voorkomen dat dit plastic de verbrandingsoven in gaat ontwikkelden

wij samen met Save Plastics en Inter-Fact Interiors, in een mooie regionale participatie, een duurzame oplossing. Met als resultaat een unieke kast gemaakt van afvalplastic. Het Close Future koffiemeubel kan door de unieke samenstelling perfect worden gerecycled. Na gebruik wordt het plastic van het koffiemeubel opnieuw gevormd tot plaatmateriaal waar vervolgens weer een kast van gemaakt kan worden. Het plasticmateriaal van ons Close Future koffiemeubel kan tot 9 keer worden hergebruikt. Dat is pas echt duurzaam!

Close Future koffie recycle service

Wij werken al jaren aan het verduurzamen van onze organisatie. Wij willen het voor onze klanten graag makkelijker maken hetzelfde te doen. In samenwerking met Coffee Based bieden we sinds 2020 een duurzame oplossing voor koffiedik via Close Future koffie recycle service. Deze service is er om



er voor te zorgen dat koffiedik niet langer de afvalbak in gaat, maar wordt ingezet als nieuwe grondstof. En het mooie is, onze klanten krijgen een deel van het koffiedik weer

terug in de vorm van nieuwe producten, zoals zeepjes, plantenspotten of koffiekopjes van koffiedik.





afvalbeheersing

Van Brita waterfilter tot tuinstoel

Gedurende een onderhoudsbeurt van de koffieautomaat wordt in veel gevallen de gebruikte filter door de monteur vervangen. De gebruikte filters worden in ons magazijn verzameld om eenmaal per kwartaal vervoerd te worden naar de fabriek waar de filters worden gerecycled. Tijdens de recycling wordt het plastic gebruikt om bijvoorbeeld tuinmeubilair van te maken, andere onderdelen worden gebruikt in nieuwe BRITA filters. De koolstof wordt gescheiden en gebruikt in non-food toepassingen. In 2020 werden 5916 filters volledig gerecycled. Dit is een toename van 28% ten opzichte van 2019.

Cijfers steeds transparanter

Afvalmanagement is een belangrijk onderdeel van ons duurzaamheidsbeleid. Wij geven daarom ook graag meer inzicht in ons afval en maken onze cijfers steeds transparanter. In bijlage 3 geven wij een overzicht van onze kilo's afval.





waarde toevoegen

De basis van Close Future zijn onze MVO-pijlers, maar er is meer. Door de jaren heen hebben wij hard gewerkt aan een duurzame organisatie. Tijdens dit proces hebben wij veel kennis opgedaan die wij graag delen. Wij zien het als onze taak om een adviserende rol in te nemen als het gaat om duurzame koffievoorzieningen. Daarnaast delen wij op actieve wijze onze kennis over koffie en duurzaamheid tijdens onze persoonlijke gesprekken en op onze online kanalen.

Zichtbaar maken van MVO- en duurzaamheidsbeleid

Het zichtbaar maken van ons MVO- en duurzaamheidsbeleid is een belangrijk punt geworden de laatste jaren. Wij zien onszelf als een schakel in de keten en hopen met ons enthousiasme zowel onze klanten en koffiedrinkers als onze leveranciers te inspireren en motiveren ook duurzamer te ondernemen. Daarom proberen wij ons MVO- en duurzaamheidsbeleid duidelijk, simpel en transparant te maken. Zodat iedereen in de keten kan zien waar wij voor staan en in geloven. Op die manier denken wij samen een duurzame toekomst tegemoet te gaan.

MVO Nederland partner



Coffee Fresh is vanaf 2016 officieel aangesloten bij MVO Nederland. Met de ondertekening van het manifest van MVO

Nederland onderschrijft Coffee Fresh o.a. de volgende uitgangspunten:

- Bij alle bedrijfsbeslissingen streven wij naar een zorgvuldige balans tussen people, planet en profit.
- Wij streven naar een zo klein mogelijke ecologische voetafdruk. Dit doen wij door o.a. de milieubelasting, het energiegebruik en de CO₂-uitstoot zo veel als kan te reduceren, en waar mogelijk volledig schoon te produceren.

- Wij bevorderen de vitaliteit, inzetbaarheid en ontwikkeling van onze medewerkers. En wij streven in onze personeelssamenstelling naar diversiteit in geslacht, herkomst, cultuur en leeftijd. Wij creëren kansen voor groepen die het op de arbeidsmarkt moeilijk hebben.
- Wij letten bij het inkopen van producten en diensten sterk op de sociale en milieu aspecten die bij de productie, het transport en het gebruik een belangrijke rol spelen en maken daarover afspraken met onze leveranciers en afnemers.
- Wij zoeken voortdurend naar nieuwe kansen op het gebied van duurzame producten en diensten.

PSO ladder



Al jaren bieden wij werkgelegenheid aan mensen met een afstand tot de arbeidsmarkt en wij werken bij voorkeur samen met organisaties die dit ook doen of nastreven. Op deze duurzame wijze willen wij een maximale bijdrage leveren op het gebied van sociaal ondernemen. Met succes hebben wij wederom trede 3 van de Prestatieladder Socialer Ondernemen weten te bereiken. Dat betekent dat uit de onafhankelijke toetsing door een certificerende instelling Coffee Fresh op een kwalitatief goede wijze werkgelegenheid

biedt aan mensen met een afstand tot de arbeidsmarkt. Deze hoogst haalbare trede is een belangrijke erkenning voor ons sociale werkgeverschap.

ISO certificering

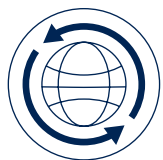


Coffee Fresh beschikt over het certificaat ISO 9001:2015 en ISO 14001:2015. Wij voldoen hiermee aan de

norm voor kwaliteitsmanagement. Juist omdat wij maatschappelijk verantwoord willen ondernemen borgen wij deze kwaliteitsdoelstellingen. In de praktijk houdt dit in dat we dagelijks bezig zijn met het verbeteren van diensten en producten, zowel intern als naar onze klanten.

Coffee Fresh adviseert en ondersteunt haar klanten op het gebied van een duurzame koffievoorziening. Wij delen actief onze kennis omtrent het verduurzamen van de koffievoorziening. Wij hebben een actieve rol om onze klanten te helpen bij het maken van duurzame facilitaire keuzes. Met behulp van heldere communicatie hopen wij anderen enthousiast te maken, te inspireren en motiveren op het gebied van duurzaamheid. Close Future is daar een goed voorbeeld van. Door alle duurzame doelen en activiteiten te bundelen onder de naam Close Future, zorgen wij voor een transparante communicatie omtrent duurzaamheid.





teruggeven aan de samenleving

Wij vinden dat duurzaamheid bij jezelf begint, de toekomst is dichterbij dan je denkt! Daarom dragen wij een deel van onze omzet af aan de Coffee Fresh Foundation om hiermee duurzame initiatieven en projecten te kunnen steunen. Met de Coffee Fresh Foundation willen wij bijdragen aan een betere wereld door het steunen van duurzame initiatieven en projecten met een maatschappelijk karakter.

Close Future, the Coffee Fresh Foundation

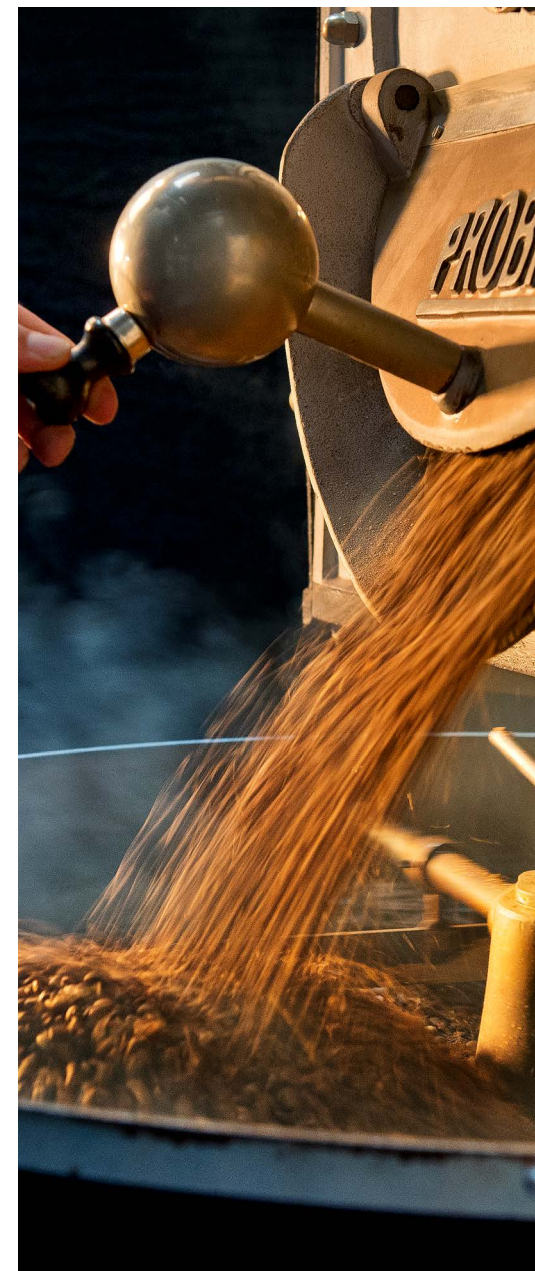
Door het in 2020 oprichten van Stichting Close Future, the Coffee Fresh Foundation, zetten wij ons in voor een duurzame wereld rondom koffie. Nadat wij jarenlang verschillende organisaties en initiatieven hebben gesteund vinden wij het tijd om zelfstandig een stichting op te richten.

Met deze zelfstandige stichting wordt beoogd om meer nadruk te leggen op duurzaamheid in de samenleving. Wij hechten niet alleen waarde aan duurzaamheid in de gehele koffieketen, maar willen met ons enthousiasme een positieve invloed hebben op een duurzame koffiedrinkende samenleving.

Stichting Close Future, the Coffee Fresh Foundation, is een fondsverstreckende stichting wat betekent dat er financiële middelen worden ingezameld met als doel hiermee verschillende duurzaamheidsprojecten te ondersteunen.

De Stichting Close Future, the Coffee Fresh foundation, staat voor een duurzamere wereld rondom koffie. De doelstelling voor de stichting is als volgt geformuleerd: *"Middels een financiële bijdrage ondersteuning bieden aan initiatieven of projecten op het gebied van duurzaamheid die bijdragen aan een betere wereld en samenleving. Waaronder*

mede inbegrepen de ondersteuning aan projecten gerelateerd aan een koffiedrinkende samenleving; waarbij kan worden gedacht aan de productie, handel, bereiding, consumptie en afval van koffie en koffie gerelateerde producten."





Sustainable Development Goals

In 2016 tekenden de Verenigde Naties een pakket van zeventien doelstellingen ten behoeve van duurzame ontwikkeling tot 2030. Iedere regering is verantwoordelijk voor de vertaling van mondiale SDG's naar nationale SDG's. Onderstaande tien SDG's sluiten het meeste aan op ons duurzaamheidsbeleid Close Future.

Borging

Deze SDG's zijn gekoppeld aan de concrete actiepunten die bijdragen aan het behalen van onze doelstellingen voor 2024. Hiermee zijn de SDG's geborgd in Close Future.



Klimaat en energie

- Reduceren van waterverbruik.

- Gebruik maken van 100% groene stroom en stappen zetten in richting van zelf opwekken.
- Door bewustwording en reductie bijdragen een tegengaan van klimaatverandering.
- Gebruik maken van papier van duurzame bossen om ontbossing tegen te gaan.

afvalbeheersing

- Door betere afvalscheiding bijdragen aan een vermindering van restafval.
- Door specialistische verwerking van kartonnen bakers bijdragen aan een vermindering van restafval.
- Door afvalscheiding en waar mogelijk recycling vervuiling van zee en land verminderen.
- Door bewust te kiezen voor duurzame grondstoffen bijdragen aan bescherming, herstel en bevordering van ecosystemen.

automaten en assortiment

- Door bewustwording bijdragen aan een gezond voedingspatroon voor alle leeftijden.
- Door bewust inkopen van duurzame producten bijdragen aan economische groei in landen van herkomst.
- Door hergebruik te stimuleren bijdragen aan een vermindering van restafval.

gezondheid en samenleving

- Onze medewerkers en klanten stimuleren om gezonder te leven.
- Werkgelegenheid bieden aan mensen met een achterstand tot de arbeidsmarkt.
- Gelijke kansen creëren op werkgebied ongeacht afkomst, geslacht, leeftijd of handicap.
- Door bewustwording bijdragen aan gezonde en duurzame consumptiepatronen.

mobiliteit en service

- Reduceren van CO₂-uitstoot.
- Reduceren van brandstofverbruik.
- Door bewustwording bijdragen aan impactvermindering van onze logistieke dienstverlening.



2 Geen honger

Beëindig honger, bereik voedselzekerheid en verbeterde voeding en promoot duurzame landbouw.



3 Goede gezondheid en welzijn

Verzeker een goede gezondheid en promoot welvaart voor alle leeftijden.



6 Schoon water en sanitair

Verzeker toegang tot duurzaam beheer van water en sanitatie voor iedereen



7 Betaalbare en duurzame energie

Verzeker toegang tot betaalbare, betrouwbare, duurzame en moderne energie voor iedereen.



8 Eerlijk werk en economische groei

Bevorder aanhoudende, inclusieve, en duurzame economische groei, volledige en productieve tewerkstelling en waardig werk voor iedereen.



10 Ongelijkheid verminderen

Dring ongelijkheid in en tussen landen terug.



12 Verantwoorde consumptie en productie

Verzeker duurzame consumptie-, en productiepatronen



13 Klimaatactie

Neem dringend actie om klimaatverandering en haar impact te bestrijden.



14 Leven in het water

Behoud en maak duurzaam gebruik van de oceanen, de zeeën en maritieme hulpbronnen.



15 Leven op het land

Bescherm, herstel en bevorder het duurzaam gebruik van ecosystemen, beheer bossen duurzaam, bestrijd woestijnvorming en landdegradatie en draai het terug en roep het verlies aan biodiversiteit een halt toe.



2021

Voor de toekomst

Met dit rapport doen wij verslag van onze MVO-inspanningen in 2020. De beschrijvingen van de materiele thema's en de daar bijhorende activiteiten geven een mooi overzicht over onze resultaten van het afgelopen jaar. Maar wij kijken ook naar de toekomst. De aankomende jaren gaan wij verder werken aan onze gestelde doelen voor 2024. Daarom kijken wij in dit jaarverslag graag vooruit naar het komende jaar.

Kritisch op duurzaamheidsclaims

Wij zien een toenemende vraag naar de uitleg rondom de certificeringen. Daarom verwachten wij dat in 2021 meer nadruk komt te liggen op wat de verschillende koffie certificeringen inhouden. Hoewel consumenten vaak denken dat als er een keurmerk op de verpakking staat het automatisch een goed product is, zijn er wel degelijk verschillen in keurmerken. Door actief te communiceren op zowel onze website als webshop willen wij onze klanten bewust maken van de keurmerken. Tevens willen wij het onze klanten makkelijk maken om duurzame keuzes te maken.

De volgende stap

De afgelopen jaren heeft Coffee Fresh flinke stappen gemaakt op weg naar een duurzame toekomst. Veel van die stappen zijn klein en voor externe partijen niet direct zichtbaar of meetbaar. Maar dat maakt deze stappen niet minder belangrijk. Coffee Fresh zal zich de aankomende jaren voortdurend blijven inzetten om samen met de keten, waaronder leveranciers en klanten, een duurzame toekomst te bewerkstelligen. Wij vinden het daarbij van belang dat de balans tussen people, planet en profit blijft bestaan.





Over dit verslag

Informatieverzameling

Voor de dataverzameling worden relevante afdelingen benaderd waarbij de MVO-werkgroep de kwaliteit waarborgt. De resultaten over 2020 zijn te lezen in het MVO jaarverslag 2020, gepubliceerd op 27 juli 2021. Berekeningen of data in dat verslag zijn niet gewijzigd.

Verandering in verslaglegging

Onze verslaglegging is sinds 2018 jaarlijks geprofessionaliseerd. Voorgaande jaren schreven we dit verslag nog naar eigen inzicht, maar vanaf 2019 houden wij de richtlijnen van het Global Reporting Initiative (GRI) aan. Hiermee proberen wij informatie die relevant kan zijn voor belanghebbenden te zoeken, te structureren en duidelijk te presenteren. Dit jaarverslag hebben wij dus op een nieuwe wijze ontwikkeld, om onze medewerkers, klanten en geïnteresseerden een helder en transparant beeld te geven van onze organisatie en ons duurzaamheidsbeleid. Dit verslag is opgesteld volgens de richtlijnen van het Global Reporting Initiative (GRI) en voldoet aan GRI Standards niveau core. Achterin dit jaarverslag vind je de GRI Content Index met daarin verwijzingen waar je de resultaten in dit duurzaamheidsverslag 2020 terugvindt.

Reikwijdte

Dit verslag heeft betrekking op de periode 1 januari 2020 tot en met 31 december 2020. De reikwijdte en afbakening van de inhoud zijn gebaseerd op de 5 MVO pijlers van ons Close Future duurzaamheidsbeleid. Dit verslag betreft de activiteiten van Coffee

Fresh Westhoff Group in het jaar 2020, tenzij anders is aangegeven. Het verslag is getoetst door de organisatie zelf en niet door externen geverifieerd.





bijlage 1- GRI content index

GRI 102 - Algemene informatievoorziening

Organisatieprofiel		Verwijzing
102-1	Naam van de organisatie	Pagina 4
102-2	Activiteiten, merken, producten en/of diensten	De levering van (drank) automaat gerelateerde ingrediënten, inclusief het leveren en plaatsen van die automaten en de technische service en operating services.
102-3	Locatie van het hoofdkantoor van de organisatie	Pagina 4
102-4	Locatie van de werkzaamheden	Hoofdzakelijk Nederland en stuk van het grensgebied met Duitsland.
102-5	Eigendomsstructuur en de rechtsvorm	Coffee Fresh bestaat uit: <ul style="list-style-type: none"> • Coffee Fresh Westhoff Group b.v. (holding) • Coffee Fresh Westhoff b.v. (hoofdkantoor Drempt) • Coffee Fresh Veda b.v. (verkoopkantoor Enschede) • Coffee Fresh Holland b.v. (verkoopkantoor Breukelen)
102-6	Afzetmarkten	Coffee Fresh beschouwt bedrijven, instellingen en (semi)overheid in Nederland - met uitzondering van de Waddeneilanden, Zeeland en Limburg - met ca. 50 tot ca. 1.000 medewerkers tot haar doelgroep.
102-7	Omvang van de organisatie	Bijlage 2 – HR data
102-8	Informatie over werknemers en andere uitvoerende personen	Bijlage 2 – HR data
	a. Totaal aantal werknemers naar type arbeidscontract (vast en tijdelijk), naar geslacht	Bijlage 2 – HR data
	b. Totaal aantal werknemers naar type arbeidscontract (vast en tijdelijk), naar regio	We splitsen Nederland niet verder op in regio's.
	c. Aantal werknemers naar soort werk (fulltime en parttime), naar geslacht	Bijlage 2 – HR data
	d. Of een significant deel van de activiteiten worden uitgevoerd door arbeiders die niet in dienst zijn.	Er wordt geen gebruik gemaakt van externe partijen zoals consultants.
	e. Significante schommelingen in deze aantallen, zoals bijvoorbeeld seizoenarbeid	Niet van toepassing, geen significantie schommelingen.
	f. Uitleg hoe deze data zijn samengesteld, inclusief toelichting op eventuele onderliggende aannames	Samengesteld op basis van eigen personeelbestand. Fulltime is vanaf 1 FTE.





102-9	Toeleveringsketen (supply chain)	De koffiebonen voor onze CF koffie komen uit verschillende landen, waaronder Brazilië, Vietnam, Peru, Colombia, Uganda en Honduras en worden op twee plaatsen in Nederland gebrand. Onze CF instant koffie komt uit Duitsland. Wij houden ons niet bezig met de inkoop van de koffiebonen. Wij houden ons niet bezig met de inkoop van de thee. Onze koffieautomaten worden door verschillende leveranciers gemaakt; Veromatic (Nederland), Franke (Zwitserland), Azkoyen (Spanje), Bravilor (Nederland), Aequator (Zwitserland), Animo (Nederland) en CoffeeTek (Engeland). Overige producten van het Coffee Fresh merk komen met name van lokale leveranciers, waarbij er gelet wordt op reciprociteit en samenwerking.
102-10	Significante veranderingen in de organisatie en de toeleveringsketen	In de afgelopen verslaggevingsperiode hebben zich geen significante veranderingen betreft omvang, structuur of eigendom van de organisatie voorgedaan.
102-11	Uitleg over de toepassing van het voorzorgsprincipe	n.v.t.
102-12	Externe initiatieven	Sustainable Development Goals, MVO Nederland, Prestatieladder Socialer Ondernemen, SKAL biologisch, Brita GmbH, UTZ Chain of Custody, FLOCERT (Fairtrade Nederland) & Rainforest Alliance.
102-13	Lidmaatschap van (branche-)verenigingen of belangenorganisaties	n.v.t.
Strategie		Verwijzing of toelichting
102-14	Verklaring van de hoogste beslissingsbevoegde	Pagina 3 – Voorwoord Henk-Jan Westhoff
Ethiek en integriteit		Verwijzing of toelichting
102-16	Beschrijving van kernwaarden, principes, standaarden en gedragsnormen.	Het bedrijfshandboek bevat een beschrijving van de doelstellingen en werkwijze van Coffee Fresh. Het handboek vormt de basis van het kwaliteitsmanagementsysteem (conform ISO9001:2015) en het milieumanagementsysteem (conform ISO14001:2015). Met als doel: <ul style="list-style-type: none"> • de werkmethode binnen de organisatie te identificeren en te documenteren; • de uitvoering en beheersing van de processen doeltreffend te maken; • de beschikbaarheid van middelen zeker te stellen; • de processen te bewaken, te meten, te analyseren en zo mogelijk te verbeteren; • nieuwe medewerkers snel inzicht te geven in de methoden van werken; processen te borgen die bedoeld zijn om milieuschade te voorkomen; conform wetten en andere verplichtingen te werken.





Bestuursstructuur		Verwijzing of toelichting
102-18	De bestuursstructuur van de organisatie, met inbegrip van commissies die verantwoordelijk zijn ten aanzien van de besluitvorming over economische, milieu en sociale impacts.	Pagina 4 – Onze organisatie en prioriteiten
Stakeholder betrokkenheid		Verwijzing of toelichting
102-40	Lijst van groepen belanghebbenden	Medewerkers, klanten (bedrijven en organisaties in NL), partners, leveranciers, nationale en/of lokale overheid en wetenschap en kennisinstututen.
102-41	Percentage werknemers dat onder een collectieve arbeidsovereenkomst valt	Wij hebben geen collectieve arbeidsovereenkomsten (vallen niet onder een cao).
102-42	Inventarisatie en selectie van belanghebbenden	Onze belangrijkste stakeholders zijn de medewerkers, klanten (bedrijven en organisaties in NL), partners en leveranciers.
102-43	Wijze waarop belanghebbenden worden betrokken	Pagina 6 – Onze stakeholders en materiële onderwerpen
102-44	Belangrijkste onderwerpen en vraagstukken die uit het overleg met belanghebbenden naar voren zijn gekomen en hoe de organisatie hierop heeft gereageerd, onder meer via haar verslaggeving	Pagina 6 – Onze stakeholders en materiële onderwerpen
Rapportage principes		Verwijzing of toelichting
102-45	Bedrijfsonderdelen die zijn inbegrepen in het financiële verslag	n.v.t.
102-46	Uitgangspunten voor het bepalen van de inhoud en de afbakening per onderwerp	Pagina 20 – Over dit verslag
102-47	Opsomming van materiele onderwerpen	Pagina 7 – Onze stakeholders en materiële onderwerpen
102-48	Herformulering van eerder verstrekte informatie	Er zijn geen herformuleringen geweest.
102-49	Veranderingen in verslaglegging	Pagina 20 – Over dit verslag
102-50	Verslagperiode	Pagina 20 – Over dit verslag
102-51	Datum van het meest recente verslag	01 september 2020
102-52	Verslaggevingscyclus	Jaarlijks
102-53	Contactpunt voor vragen over het verslag	Pagina 28 – Colofon
102-54	Claim om in overeenstemming met GRI standards te rapporteren	Pagina 20 – Over dit verslag
102-55	GRI inhoudsopgave / content index	Bijlage 1 – GRI Content Index
102-56	Externe controle	Pagina 20 – Over dit verslag





GRI 103 - Specifieke indicatoren

Klimaat en energie		Verwijzing of toelichting
103-1	Verklaring en afbakening van het materiele onderwerp	Pagina 10
103-2	Management aanpak van dit onderwerp	Pagina 10
103-3	Evaluatie van de management aanpak	Pagina 10
CF_PI1	% energieverbruik t.o.v. nulmeting (2016)	Pagina 8
CF_PI2	% gebruik van groene stroom	Pagina 8
CF_PI3	% gasverbruik t.o.v. 2018	Pagina 8
Gezondheid en samenleving		Verwijzing of toelichting
103-1	Verklaring en afbakening van het materiele onderwerp	Pagina 11
103-2	Management aanpak van dit onderwerp	Pagina 11
103-3	Evaluatie van de management aanpak	Pagina 11
403-5	Opleiding van werknemers over gezondheid en veiligheid op het werk	Pagina 11
405-1	Percentage werknemers per werknemerscategorie in de diversiteitscategorieën	Bijlage 2 – HR data
Mobiliteit en service		Verwijzing of toelichting
103-1	Verklaring en afbakening van het materiele onderwerp	Pagina 12
103-2	Management aanpak van dit onderwerp	Pagina 12
103-3	Evaluatie van de management aanpak	Pagina 12
CF_PI4	Reductie van CO ₂ -uitstoot per gereden kilometer t.o.v. 2018	Pagina 8
CF_PI5	Reductie van brandstofverbruik t.o.v. 2018	Pagina 8
CF_PI6	% van wagenpark is elektrisch	Pagina 8
Automaten en assortiment		Verwijzing of toelichting
103-1	Verklaring en afbakening van het materiele onderwerp	Pagina 13
103-2	Management aanpak van dit onderwerp	Pagina 13
103-3	Evaluatie van de management aanpak	Pagina 13
CF_PI7	% van automatenassortiment voorzien van energiebesparingssysteem	Pagina 8



CF_PI8	% refurbished automaten t.o.v. nieuwe automaten	Pagina 8
CF_PI9	% van gecertificeerde producten, totaal en CF label	Pagina 8
CF_PI10	Duurzame verpakkingen private label	Pagina 13
<i>Omissie: in 2019 is de CF_PI7 KPI opnieuw vastgesteld op basis van een vernieuwde rekenmethode, de verzamelde data worden gezien als nulmeting voor de daaropvolgende rapportageperiode.</i>		
Afvalbeheersing		Verwijzing of toelichting
103-1	Verklaring en afbakening van het materiele onderwerp	Pagina 14
103-2	Management aanpak van dit onderwerp	Pagina 14
103-3	Evaluatie van de management aanpak	Pagina 14
306-2	Totaalgewicht afval naar type en verwijderingsmethode	Bijlage 3 – Afvalbeheersingsinformatie
CF_PI11	Close Future bekerrecycling	Pagina 14
CF_PI12	% van gerecyclede Brita filters	Pagina 8
<i>Omissie: in 2019 zijn CF_PI11 en CFPI13 KPI voor het eerst vastgesteld, de verzamelde data worden gezien als nulmeting voor de daaropvolgende rapportageperiode.</i>		





bijlage 2 - HR data

Onze medewerkers	man		vrouw		totaal
aantal FTE					80
directie	3	3%	0	0	3
medewerkers	65	71%	27	29%	92
fulltime	56	61%	5	5%	61
parttime	9	10%	22	24%	31
vast contract	60	65%	22	24%	82
tijdelijk contract	5	5%	5	5%	10
medewerkers met een afstand tot de arbeidsmarkt	6	7%	0	0%	6
medewerkers in managementpositie	8	9%	1	1%	9

Leeftijdsopbouw	totaal
26 jaar en jonger	10%
26-35	21%
36-45	27%
46-55	29%
55 jaar en ouder	13%
gemiddelde leeftijd	42,6 jaar
gemiddeld aantal dienstjaren	10 jaar



bijlage 3 - afvalbeheersingsinformatie

wie?	wat?	2019	2020	na inzameling?
Rouwmaat	plastic	660 kg	729 kg	granulaat
	plastic folie	4306 kg	2580 kg	granulaat > Save Plastics > CF onderzetkast
	papier	2153 kg	6200 kg	Retour Smurfit Kappa hier worden er nieuwe dozen van gemaakt
Remondis	restafval	6755 kg	2825 kg	verbrand
	piepschuim	320 kg	200 kg	
Remondis/Refood	GFT	0 kg	2640 kg	duurzame energie en meststof
GKB	bekers 180 CC	9.000 stuks = 45 kg	49.150 stuks = 245 kg	hygiënapapier
Brita	Brita filters	± 4640 filters	± 5916 filters	granulaat voor onder andere tuinmeubilair
Veromatic	houten platen	100%	100%	
CliniClowns (Eeko)	cartridges printer	±53 stuks	±29 stuks	hergebruik, per stuk krijgt CliniClowns €0,40
afvalinzamelpunt Doetinchem	chemisch afval	146 TL-buizen	118 TL-buizen	een deel van de grondstoffen uit klein chemisch afval kan opnieuw worden gebruikt
Wecycle	koffieautomaten	100%	2900 kg (dit zijn kilo's van laatste periode van 2020)	Eind 2020 zijn overgestapt naar het geregistreerd afvoeren van onze automaten via Stichting OPEN.



colofon

juli 2021

**Dit jaarverslag is een uitgave van:
Coffee Fresh Westhoff Group**

Rijksweg 20a
6996 AC Drempt
Nederland

telefoon: 0313 48 32 22
e-mail: info@closefuture.nl

Heeft u naar aanleiding van dit duurzaamheidsverslag nog vragen over ons duurzaamheidsbeleid? Neem dan contact op met Sander Uunk, MVO-coördinator.

De informatie in dit verslag dient slechts voor algemene informatieve doeleinden en de verstrekte informatie is niet bedoeld als advies in concrete gevallen. Hoewel Coffee Fresh grote zorgvuldigheid betracht bij het samenstellen van dit verslag en daarbij gebruik maakt van bronnen die betrouwbaar geacht worden, kan Coffee Fresh niet instaan voor de juistheid, volledigheid en actualiteit van de geboden informatie. Fouten kunnen niet altijd voorkomen worden. Coffee Fresh wijst iedere aansprakelijkheid ten aanzien van de juistheid, volledigheid, actualiteit van de geboden informatie in dit verslag uitdrukkelijk van de hand. Er kunnen dan ook op geen enkele wijze rechten worden ontleend aan de in dit verslag aangeboden informatie.

Niets uit dit jaarverslag mag op welke wijze dan ook worden vermenigvuldigd of overgenomen zonder voorafgaande toestemming van de uitgever.

